



Comptes de l'exercice 2022

Ittigen, 8 mars 2023

Special Olympics
Switzerland





Table des matières

1	Bilan au 31. décembre 2022	3
2	Compte d'exploitation	4
3	Tableau des flux de trésorerie	5
4	Tableau sur la variation du capital	6
5	Annexes	7
5.1	Les règles de l'établissement des comptes	7
5.2	Détails concernant le bilan	11
5.3	Détail des comptes d'exploitation	13
6	Structure des coûts	17
7	Rapport de rendement	18
7.1	Organisation	18
7.2	Stratégie et gouvernance	19
7.3	Sport	19
7.4	Formation	20
7.5	Marketing	20
7.6	Sport inclusif (Unified)	20
7.7	Régionalisation	21
7.8	National Games	21
7.9	Team Switzerland aux World Games	22
7.10	Utilisation des fonds	22
7.11	Encouragement du sport national à partir de 2023	22

Photo de couverture

Match de basket-ball lors des National Summer Games de Saint-Gall en juin 2022.



1 Bilan au 31. décembre 2022

ACTIFS	Détails annexe	31.12.2022 en CHF	31.12.2021 en CHF
Actif circulant		2'360'118	2'144'899
Liquidités	5.2.1	2'009'407	1'799'983
Autres créances à court terme	5.2.2	109'461	265'022
Comptes de régularisation actifs	5.2.3	241'250	79'894
Actifs immobilisés		4'245	35'542
Immobilisations corporelles	5.2.7	1	2'873
Immobilisations financières	5.2.4	3'450	23'450
Immobilisations incorporelles	5.2.7	794	9'219
TOTAL DES ACTIFS		2'364'363	2'180'441

PASSIFS			
Capitaux de tiers		1'025'343	789'288
Capitaux de tiers à court terme		1'025'343	789'288
Autres dettes à court terme	5.2.5	185'717	41'550
Comptes de régularisation passifs	5.2.6	839'625	747'738
Capital des fonds		0	0
Capital de l'organisation		1'339'021	1'391'153
Capital social		100'000	100'000
Capital libre		1'239'021	1'291'153
TOTAL DES PASSIFS		2'364'363	2'180'441



2 Compte d'exploitation

En CHF

Compte d'exploitation	Détails annexe	Comptes de l'exercice 2022	Comptes de l'exercice 2021
Donations reçues		2'657'285	2'992'592
<i>dont affectées</i>		<i>139'520</i>	<i>186'955</i>
<i>dont libres</i>		<i>2'517'765</i>	<i>2'805'637</i>
Contributions du secteur public		173'850	207'200
Produits de fournitures et de prestations de services		945'713	568'201
Revenus d'exploitation	5.3.1	3'776'849	3'767'993
Contributions et donations versées		-975'424	-589'029
Charges de personnel	5.3.3	-1'698'447	-1'845'036
Charges de fonctionnement		-1'123'258	-1'229'602
Amortissements		-31'297	-32'031
Charges d'exploitation	5.3.2	3'828'426	3'695'697
RÉSULTAT D'EXPLOITATION		-51'578	72'296
Résultat financier	5.3.4	-556	-4'898
Résultat hors exploitation		0	0
Résultat exceptionnel		0	5'107
RÉSULTAT AVANT VARIATION DU CAPITAL DES FONDS		-52'133	72'504
Variation du capital des fonds		0	0
RÉSULTAT ANNUEL		-52'133	72'504
(avant allocations au capital de l'organisation)			



3 Tableau des flux de trésorerie

Du 1^{er} janvier au 31 décembre 2022

TABLEAU DES FLUX DE TRÉSORERIE	2022 en CHF	2021 en CHF
Résultat annuel (avant allocations au capital de l'organisation)	-52'133	72'504
Amortissements planifiés	11'297	32'031
Amortissements non planifiés	20'000	0
Augmentation/diminution des créances	155'561	-162'466
Augmentation/diminution des comptes de régularisation actifs	-161'356	-54'801
Augmentation/diminution des dettes à court terme	144'168	1'868
Augmentation/diminution des comptes de régularisation passifs	91'887	278'613
Flux de trésorerie résultante de l'activité d'exploitation	209'424	167'749
In-/Dévestissements dans des immobilisations et immatérielle corporelles	0	-2'375
In-/Désinvestissements d'immobilisations financières	0	0
Flux de trésorerie résultant de l'activité d'investissement	0	-2'375
Augmentation/diminution des dettes financières	0	0
Flux de trésorerie résultant de l'activité de financement	0	0
VARIATION DES LIQUIDITÉS	209'424	165'374
Etat des liquidités au 01.01.	1'799'983	1'634'609
Etat des liquidités au 31.12.	2'009'407	1'799'983
JUSTIFICATION VARIATION DES LIQUIDITÉS	209'424	165'374

Le tableau de flux de trésorerie retrace l'évolution du fonds «liquidités» en distinguant les facteurs activité d'exploitation, d'investissement et de financement.



4 Tableau sur la variation du capital

Exercice 2022 en CHF	Etat 01.01.	Dotations	Transferts internes	Utilisation	Allocation du résultat financier	Total des variations	Etat 31.12.
Capital des fonds	0						0
Capital social	100'000						100'000
Capital libre	1'291'153				-52'133	-52'133	1'239'021
Capital de l'organisation	1'391'153				-52'133	-52'133	1'339'021

Exercice 2021 en CHF	Etat 01.01.	Dotations	Transferts internes	Utilisation	Allocation du résultat financier	Total des variations	Etat 31.12.
Capital des fonds	0						0
Capital social	100'000						100'000
Capital libre	1'218'649				72'504	72'504	1'291'153
Capital de l'organisation	1'318'649				72'504	72'504	1'391'153



5 Annexes

5.1 Les règles de l'établissement des comptes

5.1.1 REGLES DE L'ETABLISSEMENT DES COMPTES

Les comptes annuels sont établis conformément aux dispositions du droit comptable suisse et aux recommandations relatives à la présentation des comptes Swiss GAAP RPC.

La présentation des comptes de Special Olympics Switzerland (SOSWI) se fait en accord avec les principes Kern-FER et avec la norme Swiss GAAP RPC 21 remaniée en 2014 et entrée en vigueur au 1^{er} janvier 2016, et correspond à la loi et aux statuts. La présentation des comptes se fonde sur les coûts d'acquisition ou sur la valeur actuelle. Le compte d'exploitation est structuré selon la méthode de l'affectation des charges par nature. Les comptes annuels se basent donc sur des valeurs relatives à la gestion de l'entreprise et reflètent la situation réelle de la fortune, des finances et des recettes (selon le principe dit «de l'image fidèle»).

Ils sont établis en supposant la poursuite de l'activité de la fondation.

5.1.2 PRINCIPES COMPTABLES ET D'ÉVALUATION

Les principales conventions comptables sont présentées ci-dessous:

Les comptes de Special Olympics Switzerland sont établis en francs suisses (CHF). Les transactions en monnaie étrangère sont converties au cours du jour au moment de la transaction. A la date de clôture du bilan, les actifs et les passifs en monnaie étrangère sont convertis au cours annuel. Les gains et les pertes sur les cours sont comptabilisés avec effet sur les résultats.

Liquidités

Cette position englobe les avoirs caisses, postaux et les avoirs bancaires. Ils sont évalués à leur valeur nominale.

Créances

Les créances proviennent du sponsoring, crédits de TVA, Crédits de sécurité sociale et d'autres créances. Ils sont évalués à leur valeur nominale. Pour les créances qui ne rapportent rien, on forme un ducroire nécessaire à une gestion rationnelle.

Immobilisations corporelles et incorporels

Les actifs corporels et incorporels sont inscrits au bilan à leurs coûts d'acquisition, déduction faite des amortissements cumulés. Les investissements présentant un caractère de plus-value sont inscrits à l'actif sous forme d'actifs corporels et incorporels. Les charges découlant des réparations et de l'entretien sont directement mises sur le compte de profits et pertes.

Les amortissements ont lieu de manière linéaire sur la base de la durée d'utilisation économique estimée:



- TED logiciel/matériel informatique 3 ans
- Site internet 3 ans
- Mobiliers 5 ans

La limite inférieure de l'inscription à l'actif s'élève à CHF 2'000.– pour les acquisitions individuelles.

Immobilisations financières

Les immobilisations financières comprennent une dépôt de garantie.

Engagement à court terme

Cette position comprend essentiellement des divers engagements à court terme et de prestations ainsi que d'obligations envers des instances étatiques. Ils sont évalués à leur valeur nominale.

Actifs et passifs de régularisation

Dans les actifs de régularisation, les délimitations temporelles et matérielles des différentes positions des charges et des revenus sont saisies et évaluées à leur valeur nominale. Pour les National Games et World Games qui n'ont pas lieu durant l'exercice en cours, les revenus et les frais de tiers sont différés. Seuls les frais de personnel engagés sont comptabilisés dans l'exercice en cours.

Prévoyance en faveur du personnel

Les collaborateurs sont assurés auprès de la caisse de pension ASGA. Conformément aux exigences légales, le plan couvre les risques liés aux conséquences économiques de l'âge, du décès et de l'invalidité.

Capital des fonds

Actuellement, il n'y a pas de fonds réservés.

Capital de l'organisation

Le capital de l'organisation englobe les moyens mis à la libre disposition de la fondation dans le cadre des buts des statuts. Le résultat annuel est attribué au fonds de réserve. Le donateur (PluSport) a octroyé à la fondation un capital de départ de CHF 100'000.- lors de sa création.

5.1.3 PRINCIPES RÉGISSANT L'ÉTABLISSEMENT DES COMPTES

Les comptes sont établis selon la méthode de l'affectation des charges par nature. La répartition des coûts du personnel s'effectue sur la base des heures fournies par les collaborateurs, afin de faire apparaître le succès réel des différents projets.

5.1.4 IMPÔTS

En tant que fondation d'utilité publique, Special Olympics Switzerland est exemptée de l'obligation d'acquitter des impôts. Cette exemption concerne l'impôt sur les bénéfices et sur la fortune pour l'Etat, la commune et l'église, y compris les impôts sur les successions et les donations, ainsi que l'impôt sur les bénéfices pour la Confédération. C'est pourquoi les comptes de l'exercice sous revue ne comprennent



aucune charge d'impôts. Un éventuel impôt sur le gain immobilier échappe à cette exemption, ce qui, pour l'instant, est insignifiant, puisque la fondation ne détient aucun bien immobilier.

5.1.5 ENGAGEMENTS CONDITIONNELS

Special Olympics Switzerland n'a pas d'engagements conditionnels.

5.1.6 PÉRIMÈTRE DE CONSOLIDATION

Il n'existe aucune société sœur ou institution partenaire qui pourrait entraîner une obligation de consolidation.

5.1.7 ORGANISATIONS PROCHES

Associations cantonales

Le SOSWI a créé des associations pour soutenir ses activités dans les cantons énumérés ci-dessous. L'objectif est d'améliorer la coopération avec les autorités cantonales, les organisations et clubs sportifs, ainsi que les organisateurs d'événements, et de contribuer ainsi à ce que les activités de SOSWI (compétitions, programme unifié, cours, etc.) puissent être mieux soutenues au niveau local. Un soutien est également accordé aux athlètes du canton concerné qui participent à des manifestations de SOSWI en dehors du canton.

SOSWI est un membre permanent de l'association et nomme la majorité des membres du conseil d'administration. Dans les associations, le directeur exécutif de SOSWI et des membres du personnel siègent au conseil d'administration avec des personnes externes qui sont bien connectées dans le canton respectif et qui promeuvent le but de l'association. A la fin de l'année 2021, les associations suivantes existent :

<u>Association</u>	<u>date de constitution</u>	<u>Le patrimoine de l'association à partir de 31.12.2022</u>
SOSWI Graubünden	19 novembre 2019	CHF 6'509
SOSWI Ticino	16 janvier 2020	CHF 2'225
SOSWI Valais/Wallis	25 juin 2020	CHF 2'430
SOSWI Vaud/Waadt	1 septembre 2020	CHF 1'743

Candidature Jeux olympiques spéciaux mondiaux d'hiver 2029

SOSWI a fondé l'association World Winter Games Switzerland pour la préparation de la candidature aux Jeux mondiaux d'hiver 2029. SOSWI en est membre et le conseil d'administration se compose d'un membre actuel et d'un ancien membre du conseil de fondation ainsi que du directeur. L'existence de l'association est limitée par la loi. Elle se dissout si la candidature est retirée ou si l'offre est acceptée. Tous les avoirs disponibles à ce moment-là seront versés à SOSWI.

<u>Association</u>	<u>date de constitution</u>	<u>Le patrimoine de l'association à partir de 31.12.2022</u>
World Winter Games	23 décembre 2019	CHF 226



5.1.8 EVÉNEMENTS POSTÉRIEURS À LA DATE DE CLÔTURE

Entre la date de clôture du bilan et l'adoption des comptes annuels par le Conseil de fondation le mercredi 8 mars 2023, nous n'avons enregistré aucun événement important pouvant influencer sur la pertinence des comptes annuels 2022 et qui aurait dû être évoqué ici.

5.1.9 DÉDOMMAGEMENT DE L'ORGANE DE DIRECTION

Selon le règlement, le Conseil de fondation travaille bénévolement (séances, préparation et travaux ultérieurs dus à ces dernières). D'éventuelles dépenses pour des mandats complémentaires ou spécifiques sont dédommagées intégralement.

5.1.10 DÉDOMMAGEMENT DE LA DIRECTION

Une seule personne est chargée de la gérance. Nous renonçons à la divulgation de la rémunération.

5.1.11 PLAN DE PRÉVOYANCE

Les charges découlant du plan de prévoyance (2022: CHF 124'300/2021: CHF 127'150) correspondent aux charges annuelles de l'employeuse telles qu'elles sont calculées par le plan de prévoyance. L'institution de prévoyance ne génère aucun avantage économique pouvant être comptabilisé ni aucun engagement économique devant être comptabilisé aux termes de la définition de Swiss GAAP RPC 16.

5.1.12 TRAVAIL BÉNÉVOLE

Avec les compétitions, un total de plus de 28'000 heures de bénévolat ont ainsi été fournies par environ 2'800 personnes en 2022. Plus de 40 personnes ont travaillé bénévolement dans différentes stations de sport, dont 9 ont reçu une indemnisation déclarée à l'AVS.



5.2 Détails concernant le bilan

		2022 en CHF	2021 en CHF
5.2.1	Liquidités	2'009'407	1'799'983
	Caisses	316	543
	Comptes postaux	471'844	460'260
	Comptes bancaires	1'537'247	1'339'179
5.2.2	Autres créances à court terme	109'461	265'022
	Créances (Débiteurs) en général	43'475	193'353
	Crédits institutions sociales	222	13'402
	Divers crédits	40'076	37'039
	Impôts anticipés	25'688	21'228
5.2.3	Comptes de régularisation actifs	241'250	79'894
	Charges payées d'avance	153'807	64'894
	Produits pas encore encaissés	87'443	15'000
5.2.4	immobilisations financières	3'450	23'450
	Dépôt de garantie bureau Lugano	3'450	3'450
	Prêt SOSWI Ticino*	0	20'000
* Le prêt à l'association SOSWI Ticino n'a pas pu être retourné. SOSWI renonce à la créance et décomptabilise le prêt à la fin 2022 par les amortissements.			
5.2.5	Autres dettes à court terme	185'717	41'550
	Passifs (créditeurs) en général	168'805	36'935
	Autres passifs courants	1'958	0
	*Passifs d'instituts sociaux	14'954	4'615
*Les passifs des institutions sociaux sont une dette résiduelle envers la caisse de compensation et l'assurance-accidents à la fin de l'année. Il n'y a pas de dettes envers les fonds de pension à la fin de l'année.			
5.2.6	Comptes de régularisation passifs	839'625	747'738
	Institutions sociales/salaires/droits des	27'500	102'491
	Comptabilité/révision	26'700	26'800
	Produits payés d'avance	641'853	477'429
	Charges non encore payées	143'572	141'018



5.2.7 TABLEAU DES IMMOBILISATIONS CORPORELLES

Actifs corporels et incorporels

Coûts d'acquisition (en CHF)	Immobilisations corporelles meubles	TED: logiciels et matériel	Site internet	Total actifs incorporels
Etat au 01.01.2022	165'951	160'026	115'758	275'784
Entrées				
Sorties				
Etat au 31.12.2022	165'951	160'026	115'758	275'784
Amortissements cumulés				
Etat au 01.01.2022	163'078	150'808	115'757	266'565
Amortissements	2'872	8'425		8'425
Sorties				
Etat au 31.12.2022	165'950	159'233	115'757	274'990
Valeur nette comptable				
Au 31. 12. 2021	2'873	9'218	1	9'219
Au 31.12. 2022	1	793	1	794

TABLEAU DES IMMOBILISATIONS CORPORELLES DE L'ANNÉE PRÉCÉDENTE

Actifs corporels et incorporels

Coûts d'acquisition (en CHF)	Immobilisations corporelles meubles	TED: logiciels et matériel	Site internet	Total actifs incorporels
Etat au 01.01.2021	165'951	157'651	115'758	273'409
Entrées		2'375		2'375
Sorties				
Etat au 31.12.2021	165'951	160'026	115'758	275'784
Amortissements cumulés				
Etat au 01.01.2021	160'204	142'383	95'025	237'408
Amortissements	2'874	8'425	20'732	29'157
Sorties				
Etat au 31.12.2021	163'078	150'808	115'757	266'565
Valeur nette comptable				
Au 31. 12. 2020	5'747	15'268	1	36'001
Au 31.12. 2021	2'873	9'218	1	9'219



5.3 Détail des comptes d'exploitation

5.3.1 REVENUS D'EXPLOITATION

	Comptes de l'exercice 2022 en CHF	Comptes de l'exercice 2021 en CHF
5.3.1 Revenus d'exploitation	3'776'849	3'767'993
Inclusive Sport	339'037	271'238
Régions	339'037	271'238
Sport	131'701	241'002
Sport/Compétitions	53'534	62'586
SO Challenge	0	116'950
Sport en général/développement	77'443	61'466
International Competition	724	0
National Games	219'217	0
National Winter Games Villars 2020	219'217	0
Formation	30'026	19'470
SOSWI-cours/Formation	28'215	18'161
Intervention	1'811	1'309
Marketing	3'054'082	3'233'126
Fans	48'282	58'621
Donateurs	2'429'090	2'666'777
Sponsoring	472'582	371'063
Swiss Olympic	15'000	15'000
Actions de charité	36'434	61'003
Communication	52'693	60'662
Divers	2'786	3'157
Sous-location bureau Yverdon/divers	2'786	3'157



LES AJOUTS AUX REVENUES D'EXPLOITATION

REVENUS DES ORGANISATIONS FAÏTIÈRES, FONDATIONS ET DES LOTERIES

	2022	2021
Contribution de la Loterie Romande	100'000	100'000
Swiss Olympic contribution de base pour les organisations	15'000	15'000

*Selon la convention de prestations 2021-2024

PRESTATIONS EN NATURE

Comme l'année précédente, l'exercice sous revue comprend des prestations gratuites avec contreparties correspondantes

Prestations en nature	2022
Erima GmbH	47'443
Head AG	1'100
Klein Computer Systems AG	15'346
Media Center Uster AG	7'286
Shell AG	20'194
Somedia Promotion AG	11'880
Toyota AG	38'430
UPS AG	2'733
Total	144'412

Le montant total s'élevait l'année précédente à CHF 85'994.



5.3.2 CHARGES D'EXPLOITATION

	Comptes de l'exercice 2022 en CHF	Comptes de l'exercice 2021 en CHF
5.3.2 Charges d'exploitation	3'828'426	3'695'697
Inclusive Sport	367'878	281'024
Régions	367'878	281'024
Sport	444'661	476'566
Sport/Compétitions	137'068	110'761
SO Challenge	0	82'182
Sport en général/développement	263'578	226'537
International Competition	7'789	0
Regional Games	36'226	55'074
National Tournament	0	2'012
World Games	159'750	208'339
Jeu d'hiver Bad Tölz 2023	19'196	148'872
World Summer Games Berlin 2023	103'760	10'124
Candidature World Winter Games CH 2029	36'795	49'342
National Games	476'428	145'212
National Summer Games St. Gallen 2022	435'175	129'420
Futurs jeux nationaux 2024/2026	41'253	15'792
Formation	76'114	115'695
SOSWI-cours	73'010	108'383
Intervention	3'104	7'582
SOI/SOEE	58'397	37'800
SOI/SOEE	58'397	37'800
Marketing	1'541'723	1'668'843
Fans	59'557	62'580
Donateurs	1'094'469	1'204'721
Sponsoring	20'135	32'894
Actions de charité	0	103
Athletes Leadership	12'407	9'066
Circle of Honor	88	152
Communication	355'068	359'328
Charges de fonctionnement (détail page 16)	272'758	165'785
Charges	399'420	564'132
Amortissements	31'297	32'031



LES AJOUTS AUX CHARGES D'EXPLOITATION

CHARGES DE FONCTIONNEMENT

Charges de Fonctionnement	Comptes de l'exercice 2022 en CHF	Comptes de l'exercice 2021 en CHF
Frais de locaux	66'619	55'310
Dépenses de véhicules	50'967	23'621
Exploitation et administration	149'523	82'449
Déduction de l'impôt	5'650	4'406
Total	272'758	165'785

En février 2022, la comptabilité a été externalisée et est désormais prise en charge par la fiduciaire Simplicia AG à Ittigen.

De plus, l'engagement de Toyota a été augmenté (nombre de véhicules comptabilisés en contrepartie comme prestations en nature dans les charges de véhicules), ce qui a entraîné une augmentation des charges par rapport à l'année précédente.

5.3.3 CHARGES DE PERSONNEL

5.3.3	Charges de Personnel	Comptes de l'exercice 2022 en CHF	Comptes de l'exercice 2021 en CHF
	Salaires	1'268'308	1'346'758
	Salaires externe	133'646	125'358
	Prestations sociales	243'293	265'992
	Prestations de sécurité sociale (chômage partiel)	0	-6'365
	Modif. Droits des collaborateurs	2'900	13'460
	Frais de personnel	14'450	12'538
	Autres frais de personnel	35'850	87'294
	Total	1'698'447	1'845'036

Total des employés

Au 31/12/2022, 15 personnes sont employées par la fondation, pour un taux d'occupation de 1'175% (Année précédente: taux d'occupation de 1'330%, 17 personnes):

8 personnes travaillent à 100%, 1 à 90%, 1 à 80%, 1 à 60%, 3 à 40% (don't 1 stagiaire), 1 à 25%.

Autres frais de personnel

En 2019, SOSWI a décidé de se doter d'une structure organisationnelle souple, basée sur les rôles et fonctionnant sur les principes sociocratiques. Cette transformation a été accompagnée par une agence externe. En 2022, le coût de l'accompagnement externe a pu être fortement réduit.

5.3.4 RÉSULTAT FINANCIER

5.3.4	Résultat financier	Comptes de l'exercice 2022 en CHF	Comptes de l'exercice 2021 en CHF
	Revenus des soldes bancaires	-29	-18
	Intérêts bancaires	585	4'917
	Total	556	4'898



6 Structure des coûts

La présentation de la structure des coûts de Special Olympics est fondée sur la méthodologie du calcul des charges administratives de la fondation ZEWO.

La **charge de projet et de prestation** regroupe toutes les dépenses directement liées à la réalisation des objectifs statutaires de Special Olympics.

La **charge fundraising** montre les coûts de toutes les activités de Special Olympics pour la gestion des adresses, la génération et le suivi des donateurs (bienfaiteurs), sponsors, fondations et partenaires de droit public.

Les **charges administratives** couvrent les coûts liés aux activités qui n'apportent qu'une contribution indirecte à la réalisation de projets et de services de Special Olympics et dont les partenaires de projet et les groupes cibles n'ont dès lors pas automatiquement connaissance. Elles assurent les fonctions indispensables de la fondation.

En CHF	Comptes de l'exercice 2022		Comptes de l'exercice 2021	
		%		%
Charge de projet et de prestation	1'982'088	51.8%	1'665'483	45.1%
Contributions et dons	708'316		427'649	
Charges de personnel	1'242'475		1'205'803	
Charges de fonctionnement	0		0	
Amortissements	31'297		32'031	
Charge de fundraising & dépenses générales de publicité	1'174'161	30.7%	1'300'297	35.2%
Contributions et dons	0		0	
Charges de personnel	56'552		75'101	
Charges de fonctionnement	1'117'608		1'225'197	
Amortissements	0		0	
Charges administratives	672'178	17.5%	729'917	19.7%
Contributions et dons	267'108		161'380	
Charges de personnel	399'420		564'132	
Charges de fonctionnement	5'650		4'406	
Amortissements	0		0	
Total charges d'exploitation	3'828'426	100%	3'695'697	100%



7 Rapport de rendement

7.1 Organisation

7.1.1 ACTE, REGISTRE DU COMMERCE, SIÈGE SOCIAL

Le premier acte de fondation date du 7 juin 1995. La fondation est enregistrée au registre du commerce. Le siège de la fondation est à Ittigen (BE) depuis le 1.1.2013.

7.1.2 BUTS DE LA FONDATION ET ACTIVITÉS

La fondation vise à aider les personnes en situation de handicap mental et de handicaps multiples à progresser par le sport en leur proposant des activités sportives adaptées à leurs besoins, afin qu'elles puissent participer à des manifestations sportives locales, nationales et internationales de «Special Olympics». Elle a également pour but de propager, d'organiser et de mettre sur pied de telles manifestations en Suisse. Ce faisant, elle cherche à promouvoir une meilleure acceptation des personnes en situation de handicap mental et de handicaps multiples dans la société. La fondation apporte un soutien moral et financier à l'organisateur suisse des programmes de «Special Olympics» dans les quatre régions linguistiques du pays.

7.1.3 MEMBRES DU CONSEIL DE FONDATION

<i>Nom prénom, domicile</i>	<i>Fonction</i>	<i>Type de signature</i>	<i>Depuis</i>
Ammann Simon, Alt St. Johann	Président	C à deux	2022
Schmuki Robert, Zürich	Vice-président	C à deux	2017
Bergamin Luana, Lenzerheide	Membre	C à deux	2022
Bournissen Chantal, Vex	Membre	C à deux	2017
Brustlein Dominique, Epalinges	Membre	C à deux	2019
Roncelli Evaristo, S. Antonino	Membre	C à deux	2020
Schwarz Andreas, Winterthur	Membre	C à deux	2016
Frey Fabian, Adelboden	Membre	aucune	2018

7.1.4 DIRECTION

Barth Bruno, Wettswil	Directeur	C à deux	2011
-----------------------	-----------	----------	------

7.1.5 ORGANE DE RÉVISION

PricewaterhouseCoopers AG, Berne

7.1.6 AUTORITÉ DE SURVEILLANCE

Autorité fédérale de surveillance des fondations (DFI)



7.2 Stratégie et gouvernance

En 2022, l'offre de sport et de formation de Special Olympics Switzerland (SOSWI) a pu se dérouler dans un cadre similaire à celui d'avant la pandémie. Pour les sportives et sportifs, les compétitions ont été particulièrement importantes et gratifiantes, car les années passées ont été difficiles pour eux. D'une part, les athlètes ont été isolé-e-s et ont eu peu d'interaction sociale et, d'autre part, les occasions de pratiquer du sport ont été très limitées. La possibilité de se mesurer à nouveau dans le cadre de compétitions et de nouer des contacts sociaux avec des personnes partageant les mêmes intérêts les incite à recommencer à s'entraîner régulièrement et à faire du sport.

Les National Summer Games à Saint-Gall ont été un temps fort de l'année. Le projet a été un véritable succès. En effet, ces jeux d'été ont non seulement été une formidable fête sportive pour près de 1400 athlètes, mais ils ont également entraîné des changements durables dans le canton. Ainsi, un accord a été signé en novembre 2022 entre le canton et SOSWI pour promouvoir le sport inclusif dans la région.

Au niveau national également, des progrès ont été réalisés dans le domaine de l'inclusion en 2022. Special Olympics Switzerland a soumis une proposition aboutie et basée sur des années d'expérience pour un centre de compétences et de technique «Inclusion dans le sport suisse» dirigé par Swiss Olympic/OFSPÖ. SOSWI souhaite ainsi aider le sport suisse à appliquer la Convention des Nations Unies relative aux droits des personnes handicapées et à assumer sa responsabilité pour l'inclusion des personnes en situation de handicap.

En ce qui concerne le financement des activités et des projets de SOSWI, le recul de dons prévu de près de 10% s'est confirmé. La situation économique incertaine causée par le coronavirus s'est intensifiée avec la guerre en Ukraine et l'invasion russe a également eu des conséquences directes sur la délégation suisse des World Games 2022: les Jeux mondiaux d'hiver de Kazan 2022 ont d'abord été repoussés deux fois à cause du coronavirus, avant d'être finalement annulés. Heureusement, la délégation suisse, dont la préparation était déjà loin d'être normale à cause de la pandémie, a pu participer aux jeux d'hiver bavarois à Bad Tölz en janvier 2023. Ce projet a donc pu se terminer en beauté.

La préparation pour les World Winter Games 2029 se passe très bien. Les financements des villes, communes et cantons impliqués ont été accordés de manière ferme et le Conseil fédéral a fait passer le message au Parlement, qui prendra une décision à ce sujet à l'été 2023. En raison de l'évolution positive, SOSWI a fondé en fin d'année le Local Organizing Committee (LOC) pour les World Winter Games 2029, domicilié à Coire, en collaboration avec l'Association de soutien SOSWI Grisons.

7.3 Sport

En 2022, Special Olympics a pu proposer 58 compétitions au total, dans 19 disciplines. Avant la pandémie, ce chiffre s'élevait généralement à près de 70 compétitions. Une bonne dizaine de compétitions ont dû être annulées (surtout en début d'année), principalement à cause du coronavirus.

3849 athlètes ont participé aux 58 compétitions.

Le handball a été intégré à Special Olympics comme nouveau sport officiel, après que cette discipline a été présente dans le cadre d'un tournoi de démonstration aux National Games de Saint-Gall. L'objectif



est de développer ce sport avec Swiss Handball dans le cadre de leur «Together League», de proposer un tournoi de handball régulier aux National Games de Zoug en 2026 et d'envoyer pour la première fois une équipe aux World Games 2027. Un accord dans ce sens a été signé avec l'association.

7.4 Formation

Special Olympics Switzerland accorde une grande importance à la transmission du savoir-faire maximal aux coaches dans la gestion des personnes en situation de handicap. Les contenus des différents modules sont constamment mis à jour. Il est également question que les cours dans le domaine du sport inclusif ne soient pas uniquement proposés par SOSWI, mais que les associations sportives et J + S assument également cette responsabilité.

SOSWI propose les cours suivants: un module d'introduction, un module coach, un module sport inclusif et un module sport. Comme un cours aborde peu de thèmes, les sessions peuvent être organisées de manière plus interactive, ce qui valorise la formation.

Au total, 19 modules de formation ont eu lieu en 2022, rassemblant 394 participants: 6 modules d'introduction, 6 modules coach, 4 modules sport inclusif et 3 modules sport, parmi lesquels 5 ont été proposés en ligne. De plus, 4 cours externes ont été réalisés sur le thème du sport inclusif dans des universités et des hautes écoles.

7.5 Marketing

Dans le domaine du sponsoring, les contrats ont pu être prolongés avec toutes les entreprises aux niveaux Partenaire premium et Partenaire national. Raiffeisen, ancien Partenaire sportif, s'engage désormais en tant que Partenaire premium. Comme nouveaux Partenaires sportifs, nous comptons Helvetia pour les sports de neige et La Mobilière pour les sports en salle.

En ce qui concerne les donateurs, la prévision d'un recul d'environ 10% des dons en raison de la situation économique actuelle s'est confirmée. Dans le domaine des fondations, le contact a été noué avec de nouvelles fondations, afin de pouvoir garantir durablement le financement des projets.

L'acquisition de protectrices et protecteurs privé-e-s se poursuit lentement. En ligne, hors ligne et dans le domaine de la bienfaisance, les dons ont atteint le montant de l'année précédente. La campagne «We are special» a été lancée pour atteindre de nouveaux contacts. Elle inclut une nouvelle page d'accueil, des publipostages, une campagne sur les réseaux sociaux, une exposition de photos ainsi qu'un livre sur Special Olympics et l'inclusion, avec des portraits et des photos d'athlètes de Special Olympics. Cette campagne sera utilisée et développée durablement jusqu'aux jeux d'hiver 2029. D'autres actions dans ce domaine sont faciles à mettre en œuvre avec les outils destinés aux protectrices et protecteurs qui ont été acquis ces deux dernières années.

7.6 Sport inclusif (Unified)

Après deux ans de pandémie, le programme Unified a pu reprendre de nombreuses activités. Une nouvelle boîte à outils aide les événements et clubs Unified dans leur processus d'inclusion et une charte Unified a été élaborée pour garantir la durabilité de ces offres. En la signant, les associations et événements sportifs montrent leur engagement durable pour l'inclusion.



SOSWI a développé un concept national pour la promotion du sport inclusif et l'applique au niveau régional en collaboration avec les cantons. Un programme pilote de centre de compétences pour le sport inclusif a été lancé avec le canton de Lucerne. Grâce au succès rencontré, ce service sera désormais occupé en interne par le canton à partir de 2023. Un accord pour un centre de compétences cantonal pour le sport inclusif a également été signé avec le canton de Saint-Gall. Cette collaboration existe déjà depuis quelques années avec le canton des Grisons et des discussions sont en cours avec les cantons de Schwyz, Nidwald, Uri, Schaffhouse, Genève et Neuchâtel.

Au niveau national, SOSWI s'engage dans un groupe de travail avec Swiss Olympic, l'OFSPD et des organisations sportives pour les personnes handicapées pour la création d'un service spécialisé indépendant pour la promotion inclusive du sport.

Le premier «séminaire sportif inclusif» s'est déroulé dans le cadre des National Summer Games de Saint-Gall en 2022, rassemblant des actrices et acteurs du sport inclusif, des associations sportives et des services cantonaux des sports. Le sujet de l'inclusion dans le sport a été abordé dans des présentations scientifiques et des rapports d'expérience.

Le programme Unified compte actuellement 125 associations sportives, dont 56 ont déjà reçu le label «Unified». Elles proposent toutes des entraînements adaptés auxquels prennent part 1139 enfants, adolescents et adultes en situation de handicap. 384 coaches s'occupent de leur promotion sportive optimale. 36 événements Unified ont eu lieu, auxquels ont participé 900 athlètes et partenaires Unified, et deux journées de promotion du sport (Kids & Family Day) ont été organisées.

7.7 Régionalisation

Dans la stratégie, une grande importance a été accordée à la régionalisation, en tenant compte des structures fédéralistes et des régions linguistiques de la Suisse. Avec la création d'Associations de soutien cantonales, SOSWI renforce sa présence au niveau régional et reçoit du soutien pour les activités dans le canton. L'année passée, des Associations de soutien ont été créées dans les cantons de Saint-Gall et de Vaud. Elles sont opérationnelles avec un comité actif. En Valais, au Tessin et dans les Grisons, des associations ont été créées mais ne sont pas encore actives. L'objectif de ces Associations de soutien est d'une part de soutenir les activités de SOSWI dans le canton au niveau des idées, des finances et des personnes ainsi que de rassembler les personnes qui souhaitent s'engager pour SOSWI. Elles visent d'autre part à soutenir les sportives et sportifs du canton, qui participent à des événements Special Olympics en dehors du canton (p. ex. National Games et World Games). De plus, SOSWI couvre les besoins régionaux également par le biais de la segmentation ciblée de la base de données et de la newsletter régionalisée.

7.8 National Games

Les National Summer Games, qui se sont déroulés du 16 au 19 juin 2022 à Saint-Gall, ont été un grand succès à tous les niveaux. Les 1329 athlètes ont profité d'une formidable fête sportive, qui incluait des compétitions bien organisées dans 14 disciplines, ainsi qu'un programme-cadre parfaitement adapté au groupe cible. La cérémonie d'ouverture dans un kybunpark bien rempli avec près de 7000 visiteurs a déjà été un moment inoubliable pour les sportives et sportifs. Dans les médias, les Games ont bénéficié d'une forte communication aux niveaux régional et national, notamment grâce à la présence de la



conseillère fédérale Viola Amherd. Au total, plus de 600 communications à la télévision, à la radio et dans les journaux ont été diffusées dans toutes les régions du pays. Les Games ont également joué un rôle durable: l'accord déjà mentionné pour le développement d'offres inclusives a été signé avec le canton, l'Association de soutien de la SOSWI a été créée et il existe une collaboration avec de nombreuses associations sportives. Ces Games ont contribué à promouvoir la vision de Special Olympics d'un monde inclusif.

L'organisation des National Winter Games Haslital Brienz se passe bien. Différentes réunions ont déjà eu lieu avec le CO et les partenaires sur des sujets comme l'organisation des compétitions, la communication, le volontariat, etc. Un premier événement de test pour le ski alpin et le snowboard a été mené avec succès début 2022.

Les premières réunions ont également eu lieu avec le comité d'organisation local des National Games de Zoug 2026.

7.9 Team Switzerland aux World Games

Suite au double report des World Winter Games Kazan 2022 en raison de la pandémie puis à leur annulation à cause de la guerre en Ukraine, le Team Switzerland peut enfin se réjouir d'un événement international. Toute la délégation peut participer aux Jeux nationaux d'hiver à Bad Tölz de Special Olympics Bayern, qui se dérouleront du 23 au 26 janvier 2023. Pour les athlètes, il est très important et gratifiant de terminer sur une note positive.

Le Team Switzerland Berlin 2023 a été sélectionné à l'été 2022. La délégation de 106 membres s'est retrouvée en septembre lors d'un premier camp à Lausanne. La préparation se déroule comme prévu. Le financement se révèle quant à lui plus difficile qu'il y a quatre ans. La décision de l'association faîtière du sport suisse (Swiss Olympic) de novembre 2021 de soutenir financièrement seulement la délégation paralympique et non les délégations Special Olympics et Swiss Deaflympics est une déception. Malgré cela, SOSWI met tout en œuvre pour que les participant·e·s n'aient pas à fournir de contribution financière.

7.10 Utilisation des fonds

Les fonds disponibles sont essentiellement utilisés pour promouvoir le sport pour les personnes en situation de handicap, ainsi que pour le soutien financier et administratif des organisateurs, coaches et coaches sportifs.

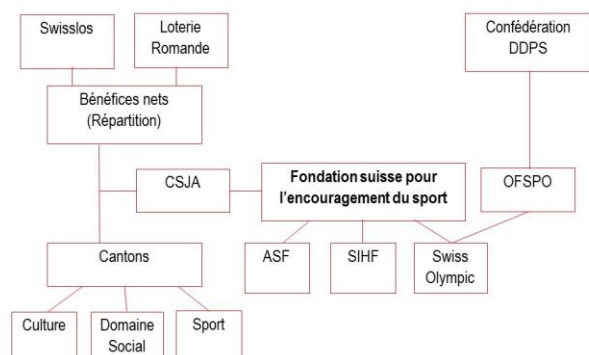
Special Olympics ne reçoit pas de subventions. La fondation a donc des coûts relativement élevés pour obtenir les moyens financiers nécessaires.

7.11 Encouragement du sport national à partir de 2023

De 2023 à 2026, la Fondation suisse pour l'encouragement du sport versera chaque année au sport suisse une contribution de base de 60 millions de francs et des contributions pour des domaines d'encouragement spéciaux de 15 millions au maximum. Jusqu'à présent, l'octroi de contributions au sport national reposait sur des décisions prises par la Société du Sport-Toto (SST) d'entente avec la Loterie Romande et Swisslos.



Financement du sport national



La loi sur les jeux d'argent a contraint les cantons à adapter leurs législations cantonales et la convention intercantonale sur la surveillance, l'autorisation et la répartition du bénéfice des loteries et paris. Tous les cantons ont adhéré au nouveau concordat sur les jeux d'argent au niveau suisse (CJA), entré en vigueur le 1er janvier 2021. Celui-ci crée, sur le plan juridique, une séparation claire entre l'organisme commun (politique) et l'accomplissement des tâches opérationnelles.

Avec la Conférence spécialisée des membres de gouvernements concernés par les jeux d'argent (CSJA), les cantons disposent d'un organe qui représente leurs intérêts communs. À l'avenir, la CSJA décidera du montant destiné au sport national et des priorités pour son utilisation. Afin que l'organe de répartition des fonds dispose d'une certaine indépendance par rapport à la politique, une fondation indépendante de droit public, la «Fondation suisse pour l'encouragement du sport (FSSES)», a été créée pour la répartition des fonds. De plus amples informations sont disponibles sous www.fses.ch.



Partenaires de Special Olympics Switzerland

PREMIUM PARTNER

FAMILY OF COMPANIES IN SWITZERLAND

NATIONAL PARTNER

SUPPORTING PARTNER

TRAVEL PARTNER

REISEN STATT FERIE

PREFERRED PARTNER

Pandinavia Sponsoring & Promotion | **Cartoonbase** Animated videos and illustrations | **Compresso** Web, Print, Events
Dorint Airport Hotel Zürich | **k-sales.ch** GmbH Textile printing | **peerdom** Redesigning organisations | **WeArePepper** Visuelle PR
Provoca Azione | **Seminarhotel Sempachersee** Hotel & Seminars | **Stickerella** Personalised Stickers | **Transligna AG** Translations

COOPERATION PARTNER

Edgardsches Büro für die Gleichberkung von Menschen mit Behinderungen 2018

MIT SPEZIELLEM DANK

Ferien und Freizeit für Behinderte

SPORTS PARTNER

COUZELORE ASGI