



# Jahresrechnung 2022

Ittigen, 8. März 2023

**Special Olympics**

Switzerland





# Inhaltsverzeichnis

<b>1</b>	<b>Bilanz per 31. Dezember 2022</b> .....	<b>3</b>
<b>2</b>	<b>Betriebsrechnung</b> .....	<b>4</b>
<b>3</b>	<b>Geldflussrechnung</b> .....	<b>5</b>
<b>4</b>	<b>Rechnung über die Veränderung des Kapitals</b> .....	<b>6</b>
<b>5</b>	<b>Anhang</b> .....	<b>7</b>
5.1	Wesentliche Grundsätze der Rechnungslegung .....	7
5.2	Details zur Bilanz .....	11
5.3	Details zur Betriebsrechnung .....	13
<b>6</b>	<b>Kostenstruktur</b> .....	<b>17</b>
<b>7</b>	<b>Leistungsbericht</b> .....	<b>18</b>
7.1	Organisation .....	18
7.2	Strategy & Governance .....	19
7.3	Sport .....	20
7.4	Ausbildung .....	20
7.5	Marketing .....	20
7.6	Inclusive Sport (Unified) .....	21
7.7	Regionalisierung .....	21
7.8	National Games .....	22
7.9	Team Switzerland zu World Games .....	22
7.10	Mittelverwendung .....	22
7.11	Förderung des nationalen Sports ab 2023 .....	23

## Titelbild

Basketballmatch an den National Summer Games St. Gallen im Juni 2022.



# 1 Bilanz per 31. Dezember 2022

AKTIVEN	Details Anhang	31.12.2022 in CHF	31.12.2021 in CHF
<b>Umlaufvermögen</b>		<b>2'360'118</b>	<b>2'144'899</b>
Flüssige Mittel	5.2.1	2'009'407	1'799'983
Sonstige kurzfristige Forderungen	5.2.2	109'461	265'022
Aktive Rechnungsabgrenzungen	5.2.3	241'250	79'894
<b>Anlagevermögen</b>		<b>4'245</b>	<b>35'542</b>
Sachanlagen	5.2.7	1	2'873
Finanzanlagen	5.2.4	3'450	23'450
Immaterielle Anlagen	5.2.7	794	9'219
<b>TOTAL AKTIVEN</b>		<b>2'364'363</b>	<b>2'180'441</b>
<b>PASSIVEN</b>			
<b>Fremdkapital</b>		<b>1'025'343</b>	<b>789'288</b>
<b>Kurzfristiges Fremdkapital</b>		<b>1'025'343</b>	<b>789'288</b>
Übrige kurzfristige Verbindlichkeiten	5.2.5	185'717	41'550
Passive Rechnungsabgrenzungen	5.2.6	839'625	747'738
<b>Fondskapital</b>		<b>0</b>	<b>0</b>
<b>Organisationskapital</b>		<b>1'339'021</b>	<b>1'391'153</b>
Grundkapital		100'000	100'000
Freies Kapital		1'239'021	1'291'153
<b>TOTAL PASSIVEN</b>		<b>2'364'363</b>	<b>2'180'441</b>



## 2 Betriebsrechnung

BETRIEBSRECHNUNG	Details Anhang	Rechnung 2022 in CHF	Rechnung 2021 in CHF
Erhaltene Zuwendungen		2'657'285	2'992'592
<i>davon zweckgebunden</i>		139'520	186'955
<i>davon frei</i>		2'517'765	2'805'637
Beiträge öffentliche Hand		173'850	207'200
Erlöse aus Lieferungen und Leistungen		945'713	568'201
<b>Betriebsertrag</b>	<b>5.3.1</b>	<b>3'776'849</b>	<b>3'767'993</b>
Entrichtete Beiträge und Zuwendungen		-975'424	-589'029
Personalaufwand	5.3.3	-1'698'447	-1'845'036
Sachaufwand		-1'123'258	-1'229'602
Abschreibungen		-31'297	-32'031
<b>Betriebsaufwand</b>	<b>5.3.2</b>	<b>3'828'426</b>	<b>3'695'697</b>
<b>BETRIEBSERGEBNIS</b>		<b>-51'578</b>	<b>72'296</b>
Finanzergebnis	5.3.4	-556	-4'898
Betriebsfremdes Ergebnis		0	0
Ausserordentliches Ergebnis		0	5'107
<b>ERGEBNIS VOR VERÄNDERUNG DES FONDSKAPITALS</b>		<b>-52'133</b>	<b>72'504</b>
Veränderung des Fondskapitals		0	0
<b>JAHRESERGEBNIS</b>		<b>-52'133</b>	<b>72'504</b>
(vor Zuweisung an Organisationskapital)			



## 3 Geldflussrechnung

1. Januar bis 31. Dezember 2022

<b>GELDFLUSSRECHNUNG</b>	<b>2022 in CHF</b>	<b>2021 in CHF</b>
Jahresergebnis (vor Zuweisung an Organisationskapital)	-52'133	72'504
Planmässige Abschreibungen	11'297	32'031
Ausserplanmässige Abschreibungen	20'000	0
Zu- /Abnahme Forderungen	155'561	-162'466
Zu- /Abnahme Aktive Rechnungsabgrenzung	-161'356	-54'801
Zu- /Abnahme sonstige kurzfristige Verbindlichkeiten	144'168	1'868
Zu- /Abnahme Passive Rechnungsabgrenzung	91'887	278'613
<b>Geldfluss aus Betriebstätigkeit</b>	<b>209'424</b>	<b>167'749</b>
Investitionen in Sachanlagen und immaterielle Anlagen	0	-2'375
In-/Desinvestitionen in Finanzanlagen	0	0
<b>Geldfluss aus Investitionstätigkeit</b>	<b>0</b>	<b>-2'375</b>
Zu-/Abnahme der Finanzverbindlichkeiten	0	0
<b>Geldfluss aus Finanzierungstätigkeit</b>	<b>0</b>	<b>0</b>
<b>VERÄNDERUNG DER FLÜSSIGEN MITTEL</b>	<b>209'424</b>	<b>165'374</b>
Bestand flüssige Mittel per 01.01.	1'799'983	1'634'609
Bestand flüssige Mittel per 31.12.	2'009'407	1'799'983
<b>NACHWEIS VERÄNDERUNG DER FLÜSSIGEN MITTEL</b>	<b>209'424</b>	<b>165'374</b>

Die Geldflussrechnung zeigt die Veränderung des Fonds «Flüssige Mittel» aufgrund der operativen Betriebstätigkeit sowie der Investitions- und Finanzierungsvorgänge.



## 4 Rechnung über die Veränderung des Kapitals

Berichtsjahr 2022 in CHF	Bestand 01.01.	Zuweisungen	Interne Transfers	Verwendung	Zuweisung Finanzergebnis	Total Veränderung	Bestand 31.12.
<b>Fondskapital</b>	<b>0</b>						<b>0</b>
Grundkapital	100'000						100'000
Freies Kapital	1'291'153				-52'133	-52'133	1'239'021
<b>Organisationskapital</b>	<b>1'391'153</b>				<b>-52'133</b>	<b>-52'133</b>	<b>1'339'021</b>

Vorjahr 2021 in CHF	Bestand 01.01.	Zuweisungen	Interne Transfers	Verwendung	Zuweisung Finanzergebnis	Total Veränderung	Bestand 31.12.
<b>Fondskapital</b>	<b>0</b>						<b>0</b>
Grundkapital	100'000						100'000
Freies Kapital	1'218'649				72'504	72'504	1'291'153
<b>Organisationskapital</b>	<b>1'318'649</b>				<b>72'504</b>	<b>72'504</b>	<b>1'391'153</b>



## 5 Anhang

### 5.1 Wesentliche Grundsätze der Rechnungslegung

#### 5.1.1 GRUNDLAGE DER RECHNUNGSLEGUNG

Die Jahresrechnung basiert auf den Bestimmungen des Schweizer Rechnungslegungsrechts und den Fachempfehlungen zur Rechnungslegung Swiss GAAP FER.

Die Rechnungslegung der Special Olympics Switzerland (SOSWI) erfolgt in Übereinstimmung mit den Kern-FER sowie den im Jahr 2014 überarbeiteten und per 1. Januar 2016 in Kraft gesetzten Swiss GAAP FER 21 und entspricht dem Gesetz und den Statuten. Die Bewertungsgrundlage bilden Anschaffungs- oder aktuelle Werte. Die Betriebsrechnung wird nach dem Gesamtkostenverfahren dargestellt. Die Jahresrechnung basiert somit auf betriebswirtschaftlichen Werten und vermittelt ein den tatsächlichen Verhältnissen entsprechendes Bild der Vermögens-, Finanz- und Ertragslage (sog. true and fair view).

Die Jahresrechnung wird unter der Annahme der Fortführung der Stiftungstätigkeit erstellt.

#### 5.1.2 BILANZIERUNGS- UND BEWERTUNGSGRUNDSÄTZE

Die wichtigsten Rechnungslegungsgrundsätze sind nachfolgend dargestellt:

Die Jahresrechnung der Special Olympics Switzerland wird in Schweizer Franken (CHF) erstellt. Transaktionen in Fremdwährungen werden zum Tageskurs zum Zeitpunkt der Transaktion umgerechnet. Am Bilanzstichtag werden die auf Fremdwährungen lautenden Vermögenswerte und Verbindlichkeiten zum Jahresendkurs umgerechnet. Daraus resultierende Kursgewinne und -verluste werden erfolgswirksam verbucht.

##### *Flüssige Mittel*

Diese Position umfasst Kassen-, Post- sowie Bankguthaben. Sie werden zum Nominalwert bewertet.

##### *Forderungen*

Forderungen entstehen aus Sponsoringleistungen, MWST-Guthaben, Sozialversicherungsguthaben und übrigen Forderungen. Die Bewertung erfolgt zum Nominalwert. Für nicht einbringbare Forderungen wird ein betriebswirtschaftlich notwendiges Delkredere gebildet.

##### *Sachanlagen / Immaterielle Anlagen*

Sachanlagen und immaterielle Anlagen werden zu Anschaffungskosten abzüglich kumulierter Abschreibungen bilanziert. Investitionen mit wertvermehrendem Charakter werden als Sachanlagen resp. immaterielle Sachanlagen aktiviert. Aufwendungen für Reparaturen und Unterhalt werden direkt der Erfolgsrechnung belastet.

Abschreibungen erfolgen aufgrund der folgenden, geschätzten wirtschaftlichen Nutzungsdauern linear:

- IT-Soft-/Hardware            3 Jahre
- Internetauftritt                3 Jahre
- Mobiliar                        5 Jahre

Die Aktivierungsuntergrenze für Einzelanschaffungen beträgt CHF 2'000.-.





### ***Finanzanlagen***

Die Finanzanlagen enthalten eine Mietkaution.

### ***Kurzfristige Verbindlichkeiten***

Diese Position enthält im Wesentlichen diverse übrige kurzfristige Verbindlichkeiten und Verpflichtungen gegenüber staatlichen Stellen. Die Bewertung erfolgt zum Nominalwert.

### ***Aktive und passive Rechnungsabgrenzungen***

In den Rechnungsabgrenzungen werden die zeitlichen und sachlichen Abgrenzungen der einzelnen Aufwands- und Ertragspositionen erfasst und zum Nominalwert bewertet. Für National und World Games, welche nicht im aktuellen Geschäftsjahr stattfinden, werden sowohl die Erträge als auch die Drittkosten abgegrenzt. Lediglich die angefallenen Personalkosten werden im aktuellen Geschäftsjahr ausgewiesen.

### ***Personalsvorsorge***

Die Mitarbeitenden sind bei der Pensionskasse ASGA versichert. Der Plan deckt gemäss gesetzlichen Vorschriften die Risiken gegen die wirtschaftlichen Folgen von Alter, Tod und Invalidität.

### ***Fondskapital***

Aktuell bestehen keine zweckgebundenen Fonds.

### ***Organisationskapital***

Das Organisationskapital enthält die durch die Stiftung frei verfügbaren Mittel im Rahmen des statutarischen Zweckes. Das Jahresergebnis wird dem Reservefonds zugewiesen. Der Stifter (PluSport) hat der Stiftung bei deren Errichtung ein Anfangskapital von CHF 100'000.00 gewidmet.

## **5.1.3 GRUNDSÄTZE ZUR BETRIEBSRECHNUNG**

Die Betriebsrechnung wird nach dem Gesamtkostenverfahren erstellt. Die Umlage der Personalkosten erfolgt aufgrund der geleisteten Stunden der Mitarbeiter, damit der korrekte Erfolg der einzelnen Projekte ersichtlich wird.

## **5.1.4 STEUERN**

Die Stiftung Special Olympics Switzerland ist wegen Verfolgung von gemeinnützigen Zwecken von der Steuerpflicht befreit. Die Steuerbefreiung bezieht sich bei Staat, Gemeinde und Kirche auf die Gewinn- und Kapitalsteuer, inklusive allfälliger Erbschafts- und Schenkungssteuern sowie beim Bund auf die Gewinnsteuer. Die Jahresrechnung enthält somit keine Aufwendungen für Steuern. Von der Steuerbefreiung ausgenommen ist eine allfällige Grundstücksgewinnsteuer, was jedoch zurzeit nicht von Bedeutung ist, da keine Immobilien von der Stiftung gehalten werden.

## **5.1.5 EVENTUALVERPFLICHTUNGEN**

Special Olympics Switzerland hat keine Eventualverpflichtungen.





### 5.1.6 KONSOLIDIERUNGSKREIS

Es bestehen keine Tochtergesellschaften oder Partnerinstitutionen, welche eine Konsolidierungspflicht nach sich ziehen würden.

### 5.1.7 NAHSTEHENDE ORGANISATION

#### Kantonale Vereine

SOSWI hat für die Unterstützung seiner Aktivitäten in den untenstehenden Kantonen Vereine gegründet. Das Ziel ist die Zusammenarbeit mit den kantonalen Behörden, Sportorganisationen und -vereinen, sowie Veranstaltern zu verbessern und damit zu helfen, dass die Aktivitäten von SOSWI (Wettkämpfe, Programm Unified, Kurse etc.) lokal besser unterstützt werden können. Ebenfalls unterstützt werden Sportler\*innen aus dem jeweiligen Kanton, die an SOSWI Anlässen ausserhalb des Kantons teilnehmen.

SOSWI ist ständiges Mitglied des Vereins und bestimmt die Mehrheit der Vorstandsmitglieder. In den Vereinen ist der Geschäftsführer von SOSWI und Mitarbeitende im Vorstand zusammen mit externen Personen, die im entsprechenden Kanton gut vernetzt sind und den Zweck des Vereins fördern. Per Ende 2022 bestehen folgende Vereine:

<u>Verein</u>	<u>Gründungsdatum</u>	<u>Vereinsvermögen per 31.12.2022</u>
SOSWI Graubünden	19. November 2019	CHF 6'509
SOSWI Ticino	16. Januar 2020	CHF 2'225
SOSWI Valais/Wallis	25. Juni 2020	CHF 2'430
SOSWI Vaud/Waadt	1. September 2020	CHF 1'743

#### Kandidatur Special Olympics World Winter Games 2029

SOSWI hat für die Ausarbeitung der Kandidatur zu den World Winter Games 2029 den Verein World Winter Games Switzerland gegründet. SOSWI ist Mitglied und der Vorstand setzt sich aus einem gegenwärtigen und einem ehemaligen Mitglied des Stiftungsrates und dem Geschäftsführer zusammen. Die Existenz des Vereins ist statutarisch zeitliche begrenzt. Er löst sich auf, wenn die Kandidatur zurückgezogen wird, oder den definitiven Zuschlag erhält. Ein dann vorhandenes, allfällige Vermögen fällt an SOSWI.

<u>Verein</u>	<u>Gründungsdatum</u>	<u>Vereinsvermögen per 31.12.2022</u>
World Winter Games Switzerland	23. Dezember 2019	CHF 226

### 5.1.8 EREIGNISSE NACH DEM BILANZSTICHTAG

Nach dem Bilanzstichtag und bis zur Verabschiedung der Jahresrechnung durch den Stiftungsrat am 8. März 2023 sind keine wesentlichen Ereignisse eingetreten, welche die Aussagekraft der Jahresrechnung 2022 beeinträchtigen könnten bzw. an dieser Stelle offengelegt werden müssten.



### **5.1.9 ENTSCHÄDIGUNG LEITENDES ORGAN**

Gemäss Reglement arbeitet der Stiftungsrat unentgeltlich (Sitzungen und deren Vor- und Nachbereitung). Allfällig anfallende Auslagen für Zusatz-/Spezialaufträge werden 1:1 entschädigt.

### **5.1.10 ENTSCHÄDIGUNG GESCHÄFTSLEITUNG**

Nur eine Person ist mit der Geschäftsführung betraut. Auf die Offenlegung der Vergütung wird verzichtet.

### **5.1.11 VORSORGEPLAN**

Der Aufwand aus dem Vorsorgeplan (2022: TCHF 124 / 2021: TCHF 127) entspricht dem jährlichen Aufwand der Arbeitgeberin, wie er vom Vorsorgeplan in Rechnung gestellt wird. Aus der Vorsorgeeinrichtung resultiert kein bilanzierungsfähiger wirtschaftlicher Nutzen und keine bilanzierungspflichtige wirtschaftliche Verpflichtung gemäss Definition von Swiss GAAP FER 16.

### **5.1.12 FREIWILLIGENARBEIT**

Für die Aktivitäten von SOSWI wurden 2022 von rund 2'800 Personen rund 28'000 Freiwilligen-Stunden geleistet. Mehr als 40 Personen arbeiteten ehrenamtlich in verschiedenen Sportressorts, wovon 9 Personen eine gegenüber der AHV deklarierte Entschädigung erhalten.



## 5.2 Details zur Bilanz

	2022 In CHF	2021 In CHF
<b>5.2.1 Flüssige Mittel</b>	<b>2'009'407</b>	<b>1'799'983</b>
Kassen	316	543
Postkonti	471'844	460'260
Bankkonti	1'537'247	1'339'179
<b>5.2.2 Sonstige kurzfristige Forderungen</b>	<b>109'461</b>	<b>265'022</b>
Forderungen (Debitoren) allgemein	43'475	193'353
Guthaben Sozialversicherungen	222	13'402
Diverse Guthaben	40'076	37'039
MWST-Guthaben	25'688	21'228
<b>5.2.3 Aktive Rechnungsabgrenzungen</b>	<b>241'250</b>	<b>79'894</b>
Vorausbezahlter Aufwand	153'807	64'894
Noch nicht erhaltener Ertrag	87'443	15'000
<b>5.2.4 Finanzanlagen</b>	<b>3'450</b>	<b>23'450</b>
Mietkaution Büro Lugano	3'450	3'450
Darlehen SOSWI Ticino*	0	20'000
*Das Darlehen an den Verein SOSWI Ticino konnte nicht retourniert werden. SOSWI verzichtet auf die Forderung und schreibt das Darlehen per Ende 2022 vollständig ab.		
<b>5.2.5 Übrige kurzfristige Verbindlichkeiten</b>	<b>185'717</b>	<b>41'550</b>
Verbindlichkeiten (Kreditoren) allgemein	168'805	36'935
Übrige kurzfristige Verbindlichkeiten	1'958	0
Verbindlichkeiten Sozialinstitute*	14'954	4'615
*Bei den Verbindlichkeiten der Sozialinstitute handelt es sich um eine Restschuld gegenüber der Ausgleichskasse und der Unfallversicherung per Ende Jahr. Verbindlichkeiten gegenüber Vorsorgeeinrichtungen bestehen per Ende Jahr nicht.		
<b>5.2.6 Passive Rechnungsabgrenzungen</b>	<b>839'625</b>	<b>747'738</b>
Sozialinstitute/Löhne/Mitarbeiteransprüche	27'500	102'491
Buchhaltung/Revision	26'700	26'800
Vorausbezahlter Ertrag	641'853	477'429
Noch nicht bezahlter Aufwand	143'572	141'018



## 5.2.7 SACHANLAGESPIEGEL

### Sach- und immaterielle Anlagen

Anschaffungskosten (in CHF)	Mobile Sachanlagen	EDV: Soft- und Hardware	Internet- auftritt	Total immat. Anlagevermögen
<b>Stand 01.01.2022</b>	<b>165'951</b>	<b>160'026</b>	<b>115'758</b>	<b>275'784</b>
Zugänge				
Abgänge				
<b>Stand 31.12.2022</b>	<b>165'951</b>	<b>160'026</b>	<b>115'758</b>	<b>275'784</b>
<b>Kumulierte Wertberichtigung</b>				
<b>Stand 01.01.2022</b>	<b>163'078</b>	<b>150'808</b>	<b>115'757</b>	<b>266'565</b>
Abschreibungen	<b>2'872</b>	<b>8'425</b>		<b>8'425</b>
Abgänge				
<b>Stand 31.12.2022</b>	<b>165'950</b>	<b>159'233</b>	<b>115'757</b>	<b>274'990</b>
<b>Nettobuchwert</b>				
Am 31. Dezember 2021	<b>2'873</b>	<b>9'218</b>	<b>1</b>	<b>9'219</b>
<b>Am 31. Dezember 2022</b>	<b>1</b>	<b>793</b>	<b>1</b>	<b>794</b>

## SACHANLAGESPIEGEL VORJAHR

### Sach- und immaterielle Anlagen

Anschaffungskosten (in CHF)	Mobile Sachanlagen	EDV: Soft- und Hardware	Internet- auftritt	Total immat. Anlagevermögen
<b>Stand 01.01.2021</b>	<b>165'951</b>	<b>157'651</b>	<b>115'758</b>	<b>273'409</b>
Zugänge		<b>2'375</b>		<b>2'375</b>
Abgänge				
<b>Stand 31.12.2021</b>	<b>165'951</b>	<b>160'026</b>	<b>115'758</b>	<b>275'784</b>
<b>Kumulierte Wertberichtigung</b>				
<b>Stand 01.01.2021</b>	<b>160'204</b>	<b>142'383</b>	<b>95'025</b>	<b>237'408</b>
Abschreibungen	<b>2'874</b>	<b>8'425</b>	<b>20'732</b>	<b>29'157</b>
Abgänge				
<b>Stand 31.12.2021</b>	<b>163'078</b>	<b>150'808</b>	<b>115'757</b>	<b>266'565</b>
<b>Nettobuchwert</b>				
Am 31. Dezember 2020	<b>5'747</b>	<b>15'268</b>	<b>1</b>	<b>36'001</b>
<b>Am 31. Dezember 2021</b>	<b>2'873</b>	<b>9'218</b>	<b>1</b>	<b>9'219</b>



## 5.3 Details zur Betriebsrechnung

### 5.3.1 BETRIEBSERTRAG

	Rechnung 2022 in CHF	Rechnung 2021 in CHF
<b>5.3.1 Betriebsertrag</b>	<b>3'776'849</b>	<b>3'767'993</b>
<b>Inclusive Sport</b>	<b>339'037</b>	<b>271'238</b>
Regionen	339'037	271'238
<b>Sport</b>	<b>131'701</b>	<b>241'002</b>
Sportarten/Wettkämpfe	53'534	62'586
SO Challenge	0	116'950
Sport allgemein/Entwicklung	77'443	61'466
International Competition	724	0
<b>National Games</b>	<b>219'217</b>	<b>0</b>
National Summe Games St. Gallen 2022	219'217	0
<b>Formation</b>	<b>30'026</b>	<b>19'470</b>
SOSWI-Kurse	28'215	18'161
Interventionen	1'811	1'309
<b>Marketing</b>	<b>3'054'082</b>	<b>3'233'126</b>
Gönner-Marketing	48'282	58'621
Donatoren-Marketing	2'429'090	2'666'777
Sponsoring	472'582	371'063
Swiss Olympic	15'000	15'000
Aktionen	36'434	61'003
Kommunikation	52'693	60'662
<b>Diverses</b>	<b>2'786</b>	<b>3'157</b>
Untervermietung Büro Yverdon/Diverses	2'786	3'157



## Ergänzungen zum Betriebsertrag

### ETRÄGE VON DACHORGANISATIONEN, STIFTUNGEN UND LOTTERIEN

	Rechnung 2022	Rechnung 2021
Lotterie Romande	100'000	100'000
Swiss Olympic Basisbeitrag für Partnerorganisationen*	15'000	15'000

\*Gemäss Leistungsvereinbarung 2021-2024

### SACHLEISTUNGEN

Nebst Geldleistungen sind auch effektiv beanspruchte Sachleistungen im Umfang von CHF 144'412 im Sponsoring enthalten. Der Gegenwert der Sachleistung wird in den entsprechenden Aufwandpositionen in der gleichen Höhe erfasst.

Sachleistungen	2022
Erima GmbH	47'443
Head AG	1'100
Klein Computer Systems AG	15'346
Media Center Uster AG	7'286
Shell AG	20'194
Somedia Promotion AG	11'880
Toyota AG	38'430
UPS AG	2'733
<b>Total</b>	<b>144'412</b>

Der Gesamtbetrag betrug im Vorjahr CHF 85'994.



### 5.3.2 BETRIEBSAUFWAND

	Rechnung 2022 in CHF	Rechnung 2021 in CHF
<b>5.3.2 Betriebsaufwand</b>	<b>3'828'426</b>	<b>3'695'697</b>
<b>Inclusive Sport</b>	<b>367'878</b>	<b>281'024</b>
Regionen	367'878	281'024
<b>Sport</b>	<b>444'661</b>	<b>476'566</b>
Sportarten/Wettkämpfe	137'068	110'761
SO Challenge	0	82'182
Sport allgemein/Entwicklung	263'578	226'537
International Competition	7'789	0
Regional Games	36'226	55'074
National Tournament	0	2'012
<b>World Games</b>	<b>159'750</b>	<b>208'339</b>
Winterspiele Bad Tölz 2023	19'196	148'872
World Summer Games Berlin 2023	103'760	10'124
Kandidatur World Winter Games CH 2029	36'795	49'342
<b>National Games</b>	<b>476'428</b>	<b>145'212</b>
National Summer Games St. Gallen 2022	435'175	129'420
Zukünftige National Games 2024/2026	41'253	15'792
<b>Formation</b>	<b>76'114</b>	<b>115'964</b>
SOSWI-Kurse	73'010	108'383
Interventionen	3'104	7'582
<b>SOI/SOEE</b>	<b>58'397</b>	<b>37'800</b>
SOI/SOEE	58'397	37'800
<b>Marketing</b>	<b>1'541'723</b>	<b>1'668'843</b>
Gönner-Marketing	59'557	62'580
Donatoren-Marketing	1'094'469	1'204'721
Sponsoring	20'135	32'894
Aktionen	0	103
Athletes Leadership	12'407	9'066
Circle of Honor	88	152
Kommunikation	355'068	359'328
<b>Allg. Sachaufwand (Details S. 16)</b>	<b>272'758</b>	<b>165'785</b>
<b>Admin. Zeitaufwand</b>	<b>399'420</b>	<b>564'132</b>
<b>Abschreibungen</b>	<b>31'297</b>	<b>32'031</b>





## Ergänzungen zum Betriebsaufwand

### ALLG. SACHAUFWAND

Allg. Sachaufwand	Rechnung 2022 In CHF	Rechnung 2021 In CHF
Raumaufwand	66'619	55'310
Fahrzeugaufwand	50'967	23'621
Betrieb und Verwaltung	149'523	82'449
Vorsteuerkürzung	5'650	4'406
<b>Total</b>	<b>272'758</b>	<b>165'785</b>

Per Februar 2022 wurde die Buchhaltung ausgelagert und neu durch das Treuhandbüro Simplica AG in Ittigen übernommen, zudem wurde das Engagement von Toyota erhöht (Anzahl Fahrzeuge, welche als Sachleistungen im Fahrzeugaufwand gegengebucht werden), dadurch haben sich die Aufwände im Vergleich zum Vorjahr erhöht.

### 5.3.3 PERSONALAUFWAND

5.3.3 Personalaufwand	Rechnung 2022 In CHF	Rechnung 2021 In CHF
Löhne	1'268'308	1'346'758
Löhne externe	133'646	125'358
Sozialleistungen	243'293	265'992
Leistungen von Sozialversicherungen (Kurzarbeit)	0	-6'365
Veränd. MA-Ansprüche	2'900	13'460
Mitarberspesen	14'450	12'538
Übriger Personalaufwand	35'850	87'294
<b>Total Personalaufwand</b>	<b>1'698'447</b>	<b>1'845'036</b>

#### Total Mitarbeitende

Per 31.12.2022 sind auf den Geschäftsstellen bei 1'175 Stellenprozent 15 Personen (Vorjahr: 1'330 Stellenprozent / 17 Personen) angestellt:

8 Personen 100%, 1 Person 90%, 1 Person 80%, 1 Person 60%, 3 Personen 40% (davon 1 Praktikantin), 1 Person 25%.

#### Übriger Personalaufwand

SOSWI hat im Jahr 2019 entschieden, sich eine agile, rollenbasierte und nach soziokratischen Prinzipien funktionierende Organisationsform zu geben. Diese Transformation wurde von einer externen Agentur begleitet. Im Jahr 2022 konnte der Aufwand der externen Begleitung stark reduziert werden.

### 5.3.4 FINANZERGEBNIS

5.3.4 Finanzergebnis	Rechnung 2022 In CHF	Rechnung 2021 In CHF
Erträge aus Bankguthaben	-29	-18
Bankzinsen	585	4'917
<b>Total</b>	<b>556</b>	<b>4'898</b>



## 6 Kostenstruktur

Die Darstellung der Kostenstruktur von Special Olympics basiert auf der Methodik für die Berechnung des administrativen Aufwands der Stiftung ZEWO.

Als **Projekt- und Dienstleistungsaufwand** werden alle Aufwendungen aufgeführt, welche einen direkten Beitrag an die Erreichung der statutarischen Zielsetzungen von Special Olympics leisten.

Der **Fundraisingaufwand & allg. Werbeaufwand** zeigt die Kosten aller Aktivitäten von Special Olympics für die Adressbewirtschaftung, Generierung und Betreuung der Donatoren (Gönner), Sponsoren, Stiftungen und öffentlich-rechtlichen Partner.

Als **administrativen Aufwand** werden Aufwendungen offengelegt, die lediglich indirekt einen Beitrag an die Projekt- und Dienstleistungen von Special Olympics leisten und damit von Projektpartnern und Zielgruppen nicht unmittelbar erfahren werden. Sie stellen die Grundfunktionen der Stiftung sicher.

	Rechnung 2022 In CHF	%	Rechnung 2021 In CHF	%
<b>Projekt- und Dienstleistungsaufwand</b>	<b>1'982'088</b>	<b>51.8%</b>	<b>1'665'483</b>	<b>45.1%</b>
Beiträge und Zuwendungen	708'316		427'649	
Personalaufwand	1'242'475		1'205'803	
Sachaufwand	0		0	
Abschreibungen	31'297		32'031	
<b>Fundraisingaufwand &amp; allg. Werbeaufwand</b>	<b>1'174'161</b>	<b>30.7%</b>	<b>1'300'297</b>	<b>35.2%</b>
Beiträge und Zuwendungen	0		0	
Personalaufwand	56'552		75'101	
Sachaufwand	1'117'608		1'225'197	
Abschreibungen	0		0	
<b>Administrativer Aufwand</b>	<b>672'178</b>	<b>17.5%</b>	<b>729'917</b>	<b>19.7%</b>
Beiträge und Zuwendungen	267'108		161'380	
Personalaufwand	399'420		564'132	
Sachaufwand	5'650		4'406	
Abschreibungen	0		0	
<b>Total Betriebsaufwand</b>	<b>3'828'426</b>	<b>100%</b>	<b>3'695'697</b>	<b>100%</b>



# 7 Leistungsbericht

## 7.1 Organisation

### 7.1.1 URKUNDE, HANDELSREGISTER, SITZ

Die erste Stiftungsurkunde datiert vom 7. Juni 1995. Die Stiftung ist im Handelsregister eingetragen. Der Sitz der Stiftung ist seit 1.1.2013 in Ittigen (BE).

### 7.1.2 STIFTUNGSZWECK UND TÄTIGKEIT

Die Stiftung hat zum Zweck, Menschen mit einer geistigen und mehrfachen Beeinträchtigung eine auf ihre Bedürfnisse zugeschnittene sportliche Förderung angebote zu lassen, mit dem Ziel, ihnen eine Teilnahme an lokalen, nationalen und internationalen Anlässen von "Special Olympics" zu ermöglichen. Sie bezweckt überdies die Verbreitung, Organisation und Durchführung von solchen Veranstaltungen in der Schweiz. Damit soll eine grössere Akzeptanz von geistig und mehrfach beeinträchtigten Menschen in der Gesellschaft erreicht werden. Die Stiftung unterstützt die schweizerischen Veranstalter von "Special Olympics" Programmen in allen vier Landesteilen ideell und finanziell.

### 7.1.3 MITGLIEDER DES STIFTUNGSRATS

<i>Name Vorname, Wohnort</i>	<i>Funktion</i>	<i>Zeichnungsart</i>	<i>Seit</i>
Ammann Simon, Alt St. Johann	Präsident	KU* zu zweien	2022
Schmuki Robert, Zürich	Vizepräsident	KU zu zweien	2017
Bergamin Luana, Lenzerheide	Mitglied	KU zu zweien	2022
Bournissen Chantal, Vex	Mitglied	KU zu zweien	2017
Brustlein Dominique, Epalinges	Mitglied	KU zu zweien	2019
Roncelli Evaristo, S. Antonino	Mitglied	KU zu zweien	2020
Schwarz Andreas, Winterthur	Mitglied	KU zu zweien	2016
Frey Fabian, Adelboden	Mitglied	keine	2018

### 7.1.4 GESCHÄFTSFÜHRUNG

Barth Bruno, Wettswil	Geschäftsführer	KU zu zweien	2011
-----------------------	-----------------	--------------	------

### 7.1.5 REVISIONSTELLE

PricewaterhouseCoopers AG, Bern

### 7.1.6 AUFSICHTSBEHÖRDE

Eidgenössische Stiftungsaufsicht (EDI)

\* KU = Kollektivunterschrift



## 7.2 Strategy & Governance

Das Sport- und Ausbildungsangebot von Special Olympics Switzerland (SOSWI) konnte im Jahr 2022 in einem ähnlichen Rahmen durchgeführt werden, wie vor der Pandemie. Für die Sportler\*innen waren insbesondere die Wettkämpfe enorm wertvoll und wichtig, denn die vergangenen Jahre waren für sie schwierig. Einerseits waren sie isoliert und hatten kaum Gelegenheiten für soziale Interaktion und andererseits waren auch die Möglichkeiten Sport zu treiben sehr limitiert. Sich nun erneut an Wettkämpfen messen und soziale Kontakte mit Gleichgesinnten knüpfen zu können, motiviert sie dazu, wieder regelmässig zu trainieren und sich sportlich zu betätigen.

Ein besonderes Highlight waren die National Summer Games in St. Gallen. Das Projekt war ein durchschlagender Erfolg, denn diese Sommerspiele waren nicht nur ein grossartiges Sportfest für rund 1400 Athletinnen und Athleten, sondern sie haben nachhaltige Veränderungen im Kanton bewirkt. So wurde im November 2022 eine Vereinbarung zwischen dem Kanton und SOSWI unterzeichnet, um den inklusiven Sport in der Region zu fördern.

Auch auf nationaler Ebene hat sich im Bereich Inklusion im Jahr 2022 einiges getan. Special Olympics Switzerland hat einen ausgereiften und auf langjähriger Erfahrung basierenden Vorschlag für eine von Swiss Olympic/BASPO geführte Fach- und Kompetenzstelle «Inklusion im Schweizer Sport» eingereicht. SOSWI will den Schweizer Sport darin unterstützen, die UN-Behindertenrechtskonvention umzusetzen und seine Verantwortung für die Inklusion von Menschen mit Beeinträchtigung wahrzunehmen.

Bei der Finanzierung der Aktivitäten und Projekte von SOSWI ist der prognostizierte Spendenrückgang von knapp 10% eingetroffen. Die wirtschaftlich unsichere Lage aufgrund von Corona hat sich durch den Krieg in der Ukraine zusätzlich verschärft und ausserdem hatte der russische Einmarsch direkte Folgen auf die Schweizer Delegation der World Games 2022: Die Weltwinterspiele Kazan 2022 wurden zuerst zweimal Corona bedingt verschoben und schliesslich abgesagt. Glücklicherweise wird die Schweizer Delegation, deren Vorbereitungen pandemiebedingt schon alles andere als normal war, an den Bayrischen Winterspielen Bad Tölz im Januar 2023 teilnehmen können. So kann dieses Projekt doch noch einen würdigen Abschluss nehmen.

Die Vorbereitungen auf die World Winter Games 2029 verlaufen sehr gut. Die Gelder der involvierten Kantone, Städte und Gemeinden sind verpflichtend gesprochen und der Bundesrat hat die Botschaft an das Parlament überwiesen, welches im Sommer 2023 darüber entscheiden wird. SOSWI hat Ende Jahr aufgrund der positiven Entwicklung, zusammen mit dem Förderverein SOSWI Graubünden, das Local Organizing Committee (LOC) für die World Winter Games 2029 mit Sitz in Chur gegründet.



### 7.3 Sport

Special Olympics konnte im Jahr 2022 insgesamt 58 Wettkämpfe in 19 Sportarten anbieten. Vor der Pandemie waren es in der Regel rund 70 Wettkämpfe. Gut 10 Wettkämpfe mussten – vor allem noch anfangs des Jahres – abgesagt werden; hauptsächlich aufgrund Corona.

An den 58 Wettkämpfen gab es 3849 Teilnahmen von Athlet\*innen.

Handball wurde neu als offizielle Sportart bei Special Olympics aufgenommen, nachdem anlässlich der National Games in St. Gallen die Sportart bereits mit einem Demoturnier präsent war. Ziel ist es, die Sportart gemeinsam mit Swiss Handball im Rahmen deren «Together League» zu entwickeln, an den National Games in Zug 2026 ein reguläres Handballturnier anzubieten und erstmals ein Team an die World Games 2027 zu entsenden. Eine entsprechende Vereinbarung wurde mit dem Verband unterzeichnet.

### 7.4 Ausbildung

Special Olympics Switzerland legt grossen Wert darauf, den Coaches möglichst viel Knowhow im Umgang mit Menschen mit Beeinträchtigung weiterzugeben. Die Inhalte der einzelnen Module werden laufend angepasst. Es geht auch darum, dass Kurse im Bereich inklusiver Sport nicht nur von SOSWI angeboten werden, sondern die Sportverbände und J + S diese Verantwortung übernehmen.

SOSWI bietet folgende Kurse an: ein Einführungsmodul, ein Coach Modul, ein Inclusive Sport- und ein Sport-Modul. Da weniger Themen in einem Kurs behandelt werden, können die einzelnen Sessionen interaktiver gestaltet werden, was die Ausbildung aufwertet.

Insgesamt fanden 2022 19 Ausbildungsmodule mit 394 Teilnehmenden statt: 6 Module Einführung, 6 Module Coach, 4 Module Inklusiver Sport und 3 Module Sport, 5 davon wurden virtuell angeboten. Ausserdem wurden 4 externe Kurse zum Thema inklusiver Sport an Universitäten und Hochschulen durchgeführt.

### 7.5 Marketing

Im Bereich Sponsoring konnten mit allen Unternehmen auf Premium- und National Partner Ebene die Verträge für eine weitere Periode verlängert werden. Neu engagiert sich Raiffeisen (ehemals Sports Partner) nun als Premium Partner. Als neue Sports Partner konnten Helvetia für die Schneesportarten und Die Mobiliar für die Hallensportarten gewonnen werden.

Bei den Donatoren hat sich die Prognose eines rund 10%igen Spendenrückgangs aufgrund der aktuellen Wirtschaftslage bestätigt. Im Stiftungsbereich wurde der Kontakt mit neuen Stiftungen geknüpft, um die Projektfinanzierung langfristig sichern zu können.

Die Gewinnung von Privatgönner\*innen läuft langsam an. Im Online, Offline und Charity Bereich wurden Spenden in der Höhe des Vorjahres erwirtschaftet. Um zu neuen Kontakten zu gelangen wurde die Kampagne «We are Special» lanciert. Sie beinhaltet eine neue Landing Page, Mailings, eine Social Media Kampagne, eine Bildausstellung sowie ein Buch über Special Olympics und Inklusion, mit Portraits und Bildern von Special Olympics Athlet\*innen. Diese Kampagne wird langfristig bis zu den Weltspielen 2029 genutzt und ausgebaut. Mit den Tools für das Gönnermarketing, in die in den letzten zwei Jahren investiert wurde, sind weitere Aktionen in diesem Bereich einfach möglich.



## 7.6 Inclusive Sport (Unified)

Nach zwei Jahren Pandemie konnte das Programm Unified viele Aktivitäten wieder aufnehmen. Eine neu entwickelte Toolbox unterstützt Unified Events und Clubs in ihrem Inklusionsprozess und um die Nachhaltigkeit dieser Angebote zu gewährleisten, wurde eine Unified Charta erarbeitet. Mit deren Unterzeichnung zeigen die Sportvereine und -veranstaltungen, dass sie sich langfristig für die Inklusion einsetzen.

SOSWI hat ein nationales Konzept für die Förderung des inklusiven Sports entwickelt und setzt dieses durch die Zusammenarbeit mit den Kantonen regional um. Mit dem Kanton Luzern wurde ein Pilotprogramm für ein Kompetenzzentrum für inklusiven Sport gestartet. Dank der erfolgreichen Umsetzung wird diese Stelle nun ab 2023 vom Kanton intern besetzt. Auch mit dem Kanton St. Gallen wurde eine Vereinbarung für ein kantonales Kompetenzzentrum für inklusiven Sport unterzeichnet. Mit dem Kanton Graubünden besteht diese Zusammenarbeit seit einigen Jahren und mit den Kantonen Schwyz, Nidwalden, Uri, Schaffhausen, Genf und Neuchâtel laufen Gespräche.

Auf nationaler Ebene engagiert sich SOSWI in einer Arbeitsgruppe mit Swiss Olympics, dem BASPO und Behindertensportorganisationen für die Schaffung einer unabhängigen Fachstelle für die inklusive Sportförderung.

Im Rahmen der National Summer Games St. Gallen 2022 fand das erste "Inclusive Sport Seminar" statt, das Akteur\*innen des inklusiven Sports, Sportverbände und kantonale Sportämter zusammenbrachte. Die Thematik der Inklusion im Sport wurde in wissenschaftlichen Präsentationen und Erfahrungsberichten behandelt.

Beim Programm Unified sind aktuell 125 Sportvereine dabei, von denen bereits 56 das Label «Unified» erhalten haben. Sie alle bieten angepasste Trainings für 1139 Kinder, Jugendliche und Erwachsene mit Beeinträchtigung an. 384 Coaches kümmern sich um deren optimale sportliche Förderung. Es fanden 36 Unified Events statt, an denen 900 Athlet\*innen und Unified Partner starteten und es wurden zwei Sportförderungstage (Kids & Family Day) organisiert.

## 7.7 Regionalisierung

In der Strategie wurde der Regionalisierung unter Berücksichtigung der föderalistischen Schweizer Strukturen und Sprachregionen grosses Gewicht gegeben. Mit der Gründung von kantonalen Fördervereinen gewinnt SOSWI regional an Relevanz und erhält für Aktivitäten im Kanton entsprechende Unterstützung. Im vergangenen Jahr wurden in den Kantonen St. Gallen und Waadt SOSWI Fördervereine gegründet, die mit einem aktiven Vorstand einsatzbereit sind. Im Wallis, im Tessin und in Graubünden sind Vereine zwar gegründet, jedoch noch nicht aktiv. Der Zweck dieser Fördervereine besteht darin, einerseits Aktivitäten von SOSWI im Kanton ideell, finanziell und personell zu unterstützen und Menschen zu vernetzen, die sich für SOSWI engagieren möchten. Andererseits sollen Sportler\*innen aus dem Kanton, die an Special Olympics Events ausserhalb des Kantonsgebiets teilnehmen (Bsp. National- und World Games) unterstützt werden. Ausserdem deckt SOSWI die regionalen Bedürfnisse auch durch die gezielte Segmentierung der Datenbank und die entsprechend regionalisierten Newsletter ab.



## 7.8 National Games

Die National Summer Games, die vom 16.-19. Juni 2022 in St. Gallen stattfanden, waren in allen Bereichen ein grosser Erfolg. Den 1329 Athlet\*innen wurde ein grossartiges Sportfest geboten, das sowohl gut organisierte Wettkämpfe in 14 Sportarten als auch ein perfekt auf die Zielgruppe abgestimmtes Rahmenprogramm beinhaltete. Bereits die Eröffnungsfeier im gut gefüllten Kybunpark mit rund 7'000 Besuchern war für die Sportler\*innen ein unvergessliches Highlight. Medial wurden die Games – auch dank der Präsenz von Bundesrätin Viola Amherd – auf nationaler und regionaler Ebene stark kommuniziert. Insgesamt sind über 600 TV-, Radio- und Print-Berichte in allen Landesteilen erschienen. Auch nachhaltig haben die Games einiges bewirkt: mit dem Kanton wurde die bereits erwähnte Vereinbarung für den Aufbau von inklusiven Angeboten unterzeichnet, der SOSWI Förderverein wurde gegründet und mit zahlreichen Sportvereinen besteht eine Zusammenarbeit. Diese Games haben dazu beigetragen, die Vision von Special Olympics von einer inklusiven Welt zu fördern. Die Planung der National Winter Games Haslital Brienz läuft gut. Mit dem OK und den Partnern fanden bereits verschiedene Meetings zu relevanten Themen wie Wettkampfororganisation, Kommunikation, Volunteering, etc. statt. Ein erster Testevent für die Sportarten Ski alpin und Snowboard ging anfangs 2022 erfolgreich über die Bühne.

Auch mit dem lokalen Organisationskomitee der National Games Zug 2026 fanden erste Meetings statt.

## 7.9 Team Switzerland zu World Games

Das Team Switzerland Kazan 2022 kann sich – nachdem die World Winter Games Kazan 2022 zuerst aufgrund der Pandemie zweimal verschoben und danach wegen des Krieges in der Ukraine abgesagt wurden – nun doch noch auf einen internationalen Event freuen. Die gesamte Delegation wird an den Nationalen Winterspielen von Special Olympics Bayern in Bad Tölz teilnehmen, die vom 23.-26. Januar 2023 stattfinden. Für die Athlet\*innen ist es wichtig und wertvoll, nun doch noch einen guten Abschluss zu finden.

Das Team Switzerland Berlin 2023 wurde im Sommer 2022 selektioniert. Die 106-köpfige Delegation hat sich im September in einem ersten Camp in Lausanne getroffen. Die Vorbereitungen laufen nach Plan. Die Finanzierung erweist sich als schwieriger als vor vier Jahren. Der Entscheid des Dachverbands des Schweizer Sports, Swiss Olympic, vom November 2021, ausschliesslich die Paralympische Delegation, nicht aber Special Olympics- und Swiss Deaflympics Delegationen finanziell zu unterstützen, ist eine Enttäuschung. Trotzdem setzt SOSWI alles daran, dass die Teilnehmenden keinen finanziellen Beitrag leisten müssen.

## 7.10 Mittelverwendung

Die zur Verfügung stehenden Mittel werden primär für die Förderung des Sports für Menschen mit Beeinträchtigung sowie für die finanzielle und administrative Unterstützung der Organisatoren, Coaches und Sport Coaches verwendet.

Special Olympics erhält keine Subventionen. Die Stiftung hat daher für die Beschaffung der nötigen finanziellen Mittel verhältnismässig hohe Kosten.



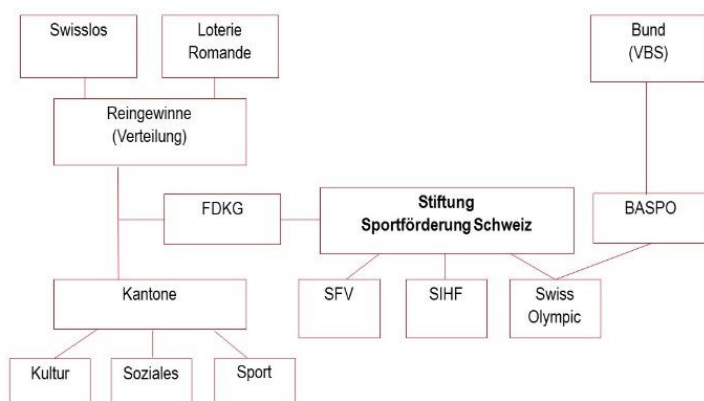


## 7.11 Förderung des nationalen Sports ab 2023

Die Stiftung Sportförderung Schweiz kann von 2023 – 2026 jährlich 60 Mio. Franken als Basisbeitrag für den nationalen Sport und bis zu 15 Mio. für spezielle Förderbereiche einsetzen. Bisher erfolgte die Gewährung der Beiträge an den nationalen Sport auf Beschlüsse der SportToto Gesellschaft (STG), in Absprache mit der Loterie Romande und Swisslos.

Das Geldspielgesetz hatte zur Folge, dass die Kantone ihre kantonalen Gesetzgebungen und die Interkantonale Vereinbarung über die Aufsicht sowie die Bewilligung und Ertragsverwendung anpassen mussten. Im neuen gesamtschweizerischen Geldspielkonkordat (GSK), das am 1. Januar 2021 in Kraft getreten ist, sind alle 26 Kantone vertreten. Damit wird eine klare rechtliche Entflechtung der gemeinsamen Trägerschaft (Politik) und der operativen Aufgabenerfüllung erreicht.

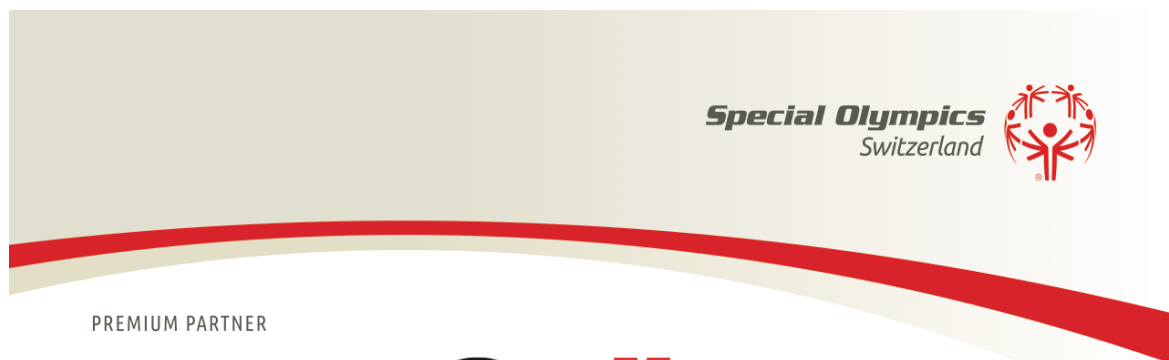
Finanzierung des nationalen Sports



Mit der Fachdirektorenkonferenz Geldspiele (FDKG) verfügen die Kantone nun über ein Organ, das ihre gemeinsamen Interessen repräsentiert. Zukünftig entscheidet die FDKG über Mittel und Schwerpunkte für den nationalen Sport. Um eine gewisse Unabhängigkeit der Mittelverteilinstanz von der Politik zu schaffen, wurde für die Mittelverteilung die rechtlich selbstständige «Stiftung Sportförderung Schweiz (SFS)» geschaffen. Mehr Informationen unter [www.fses.ch](http://www.fses.ch).



# Partner von Special Olympics Switzerland



## PREMIUM PARTNER



FAMILY OF COMPANIES IN SWITZERLAND



## NATIONAL PARTNER



## SUPPORTING PARTNER



## TRAVEL PARTNER



## PREFERRED PARTNER

**Pandinavia** Sponsoring & Promotion | **Cartoonbase** Animated videos and illustrations | **Compresso** Web, Print, Events  
**Dorint** Airport Hotel Zürich | **k-sales.ch** GmbH Textile printing | **peerdom** Redesigning organisations | **WeArePepper** Visuelle PR  
**Provoca** Azione | **Seminarhotel Sempachersee** Hotel & Seminars | **Stickerella** Personalised Stickers | **Transigua AG** Translations

## COOPERATION PARTNER



## MIT SPEZIELLEM DANK



## SPORTS PARTNER

